

CORSI DI ASCOLTO

PROFESSIONALE

Docente Ivo Antognini. Esami di ammissione

- riconoscimento di tutti gli intervalli ascendenti e discendenti in forma melodica e armonica su un'estensione di tre ottave
- canto di tutti gli intervalli ascendenti e discendenti all'interno di un'ottava
- riconoscimento e canto dei gradi di una scala maggiore o minore
- improvvisazione cantata di una semplice melodia partendo da una frase musicale di quattro battute (ev. con modulazione alla dominante o al tono relativo)
- improvvisazione di una melodia su un ritmo dato (a richiesta, maggiore o minore)
- canto e individuazione delle seguenti scale:
 - maggiore
 - minore naturale
 - minore melodica
 - minore armonica
 - minore Bachiana
 - esatonale
 - scale modali
- canto e riconoscimento dei seguenti accordi:
 - maggiore (con rivolti)
 - minore (con rivolti)
 - diminuito (con rivolti)
 - eccedente (posiz. fondamentale)
 - settima di dominante (posiz. fond.)
- canto a prima vista di una semplice melodia con modulazione alla dominante e/o al tono relativo
- esecuzione a prima vista di un solfeggio ritmico
- conoscenza teorica di tutte le tonalità maggiori e minori
- dettato melodico a una voce con semplice modulazione alla dominante e/o al tono relativo
- un breve dettato ritmico in tempo semplice
- un breve dettato ritmico in tempo composto

Esempio di esame di ammissione al Bachelor

(ascolto - prova scritta - teoria)

Esercizio 1a : Individua la tonalità

.....minore

.....maggiore

.....minore

Esercizio 1b : Scrivi le alterazioni in chiave

Fa # minore

Si maggiore

Sol minore

Esercizio 2a : costruisci le seguenti scale

FA min. melodica

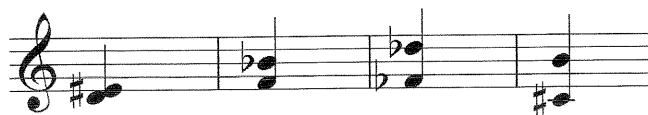
RE^b esatonale

Sol min armonica

Esercizio 2b : definisci le seguenti scale

.....

Esercizio 3 : determina i seguenti intervalli



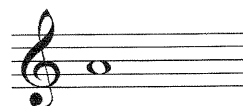
Esercizio 4 : costruisci gli accordi richiesti a partire dalla nota data

Es: Magg. I riv.

Min. I riv

Dim. II riv.

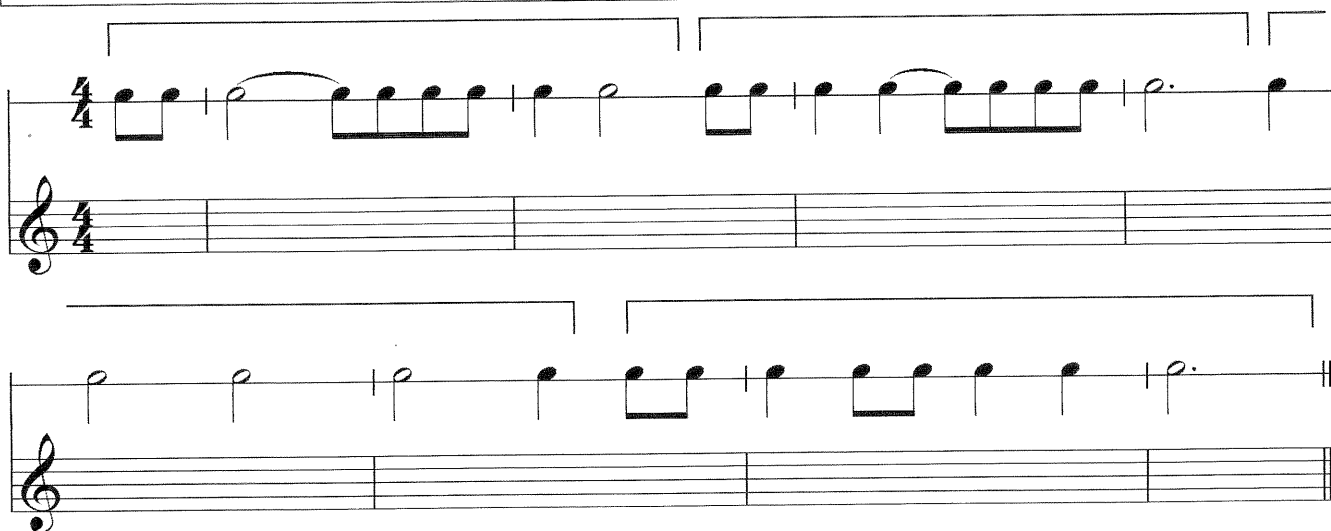
V7



Esercizio 5 : di quale accordo si tratta? (tipo e rivolto, p.f.)



esercizio 6 : componi una semplice melodia in la minore con il ritmo seguente



Esempio di esame di ammissione

(*ascolto - prova scritta - dettati e riconoscimento*)

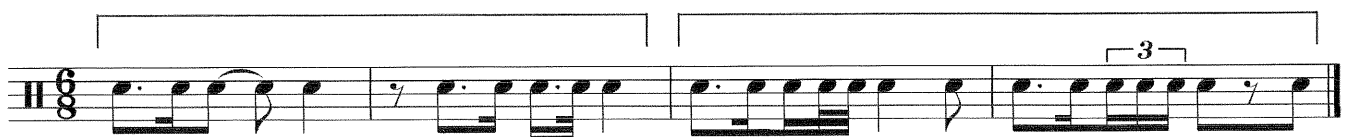
Dettato melodico: 8 battute - 4 incisi - ogni inciso viene ripetuto in totale 4 volte - la tonalità è conosciuta



Dettato ritmico 1: 4 battute - 2 incisi - ogni inciso viene ripetuto in totale 4 volte



Dettato ritmico 2: 4 battute - 2 incisi - ogni inciso viene ripetuto in totale 4 volte



Intervalli: vengono suonati al pianoforte 8 intervalli compresi nell'estensione di 4 ottave

Accordi: vengono suonati al pianoforte 6 accordi

Il candidato dovrà scegliere fra le seguenti possibilità:

Accordo maggiore: con rivolti
Accordo minore: con rivolti
Accordo diminuito: con rivolti
Accordo eccedente: triade
Accordo di settima di dominante: stato fondamentale

Gradi: vengono suonati al pianoforte 6 accordi maggiori e/o minori e successivamente una nota appartenente alla tonalità dell'accordo. Il candidato dovrà specificare di quale grado della scala si tratta

Scale: vengono eseguite al pianoforte 4 differenti scale

Il candidato dovrà scegliere fra le seguenti possibilità:

Scala maggiore
Scala minore naturale
Scala minore armonica
Scala minore melodica
Scala minore di Bach
Scala esatonale
Scala dorica
Scala frigia
Scala lidia
Scala misolidia

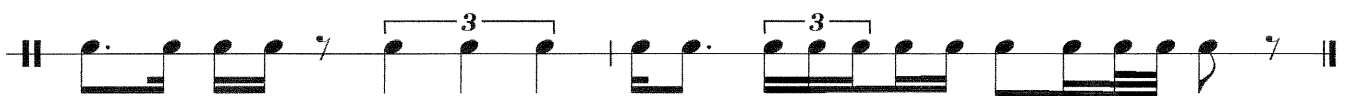
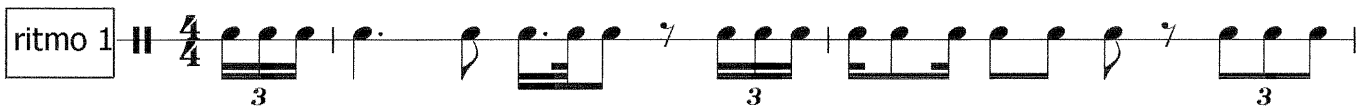
Esempio di esame di ammissione

(ascolto - prova orale)

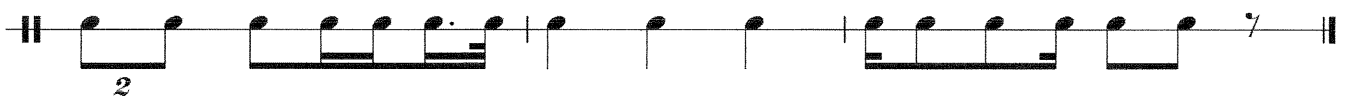

canto melodico



ritmo 1



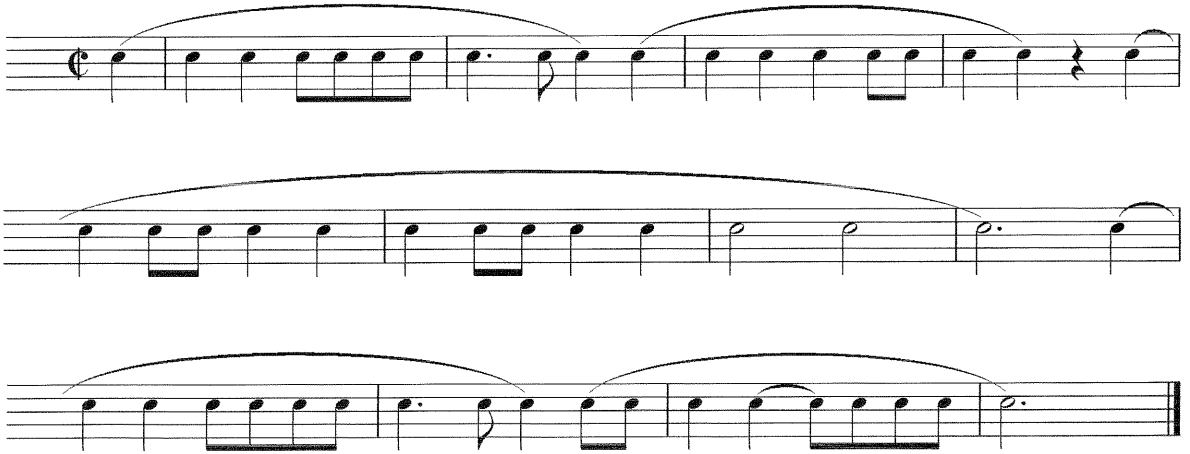
ritmo 2



melodia da continuare: l'esaminatore canta le prime due battute di una melodia che ha una durata di 8 battute. Al candidato spetta il compito di improvvisarne la continuazione

⑥

Improvvisazione: il candidato deve improvvisare una melodia seguendo il ritmo. La tonalità e la nota d'inizio sono imposte dall'esaminatore



Intervalli: il candidato deve cantare 4 intervalli compresi nell'estensione di un'ottava, ascendenti o discendenti, partendo dalle note proposte dall'esaminatore

Accordi: il candidato deve cantare 4 accordi di 3 o 4 note partendo dalle note proposte dall'esaminatore. La lista degli accordi si trova alla pagina 4

Gradi: L'esaminatore suona 3 accordi maggiori e/o minori e il candidato dovrà cantare i gradi della scala

Scale: partendo dalle note proposte dall'esaminatore, il candidato deve cantare 3 delle scale elencate a pagina 4

Semplici cadenze

1) Cadenza perfetta - *modo maggiore*

Musical notation for a perfect cadence in the major mode. The piece is in C major and 4/4 time. It consists of 11 measures. The first measure is marked with an '8' above the treble clef. The second measure contains a whole note chord. The third measure contains a whole note chord. The fourth measure is a double bar line. The fifth measure is marked with a '3' above the treble clef and contains a triplet of eighth notes. The sixth measure contains a whole note chord. The seventh measure contains a whole note chord. The eighth measure is a double bar line. The ninth measure is marked with a '5' above the treble clef and contains a whole note chord. The tenth measure contains a whole note chord. The eleventh measure contains a whole note chord.

2) Cadenza perfetta - *modo minore*

Musical notation for a perfect cadence in the minor mode. The piece is in C minor and 4/4 time. It consists of 11 measures. The first measure is marked with an '8' above the treble clef. The second measure contains a whole note chord. The third measure contains a whole note chord. The fourth measure is a double bar line. The fifth measure is marked with a '3' above the treble clef and contains a triplet of eighth notes. The sixth measure contains a whole note chord. The seventh measure contains a whole note chord. The eighth measure is a double bar line. The ninth measure is marked with a '5' above the treble clef and contains a whole note chord. The tenth measure contains a whole note chord. The eleventh measure contains a whole note chord.

3) Cadenza d'inganno - *modo maggiore*

Musical notation for an evaded cadence in the major mode. The piece is in C major and 4/4 time. It consists of 11 measures. The first measure is marked with an '8' above the treble clef. The second measure contains a whole note chord. The third measure contains a whole note chord. The fourth measure is a double bar line. The fifth measure is marked with a '3' above the treble clef and contains a triplet of eighth notes. The sixth measure contains a whole note chord. The seventh measure contains a whole note chord. The eighth measure is a double bar line. The ninth measure is marked with a '5' above the treble clef and contains a whole note chord. The tenth measure contains a whole note chord. The eleventh measure contains a whole note chord.

4) Cadenza d'inganno - *modo minore*

Musical notation for an evaded cadence in the minor mode. The piece is in C minor and 4/4 time. It consists of 11 measures. The first measure is marked with an '8' above the treble clef. The second measure contains a whole note chord. The third measure contains a whole note chord. The fourth measure is a double bar line. The fifth measure is marked with a '3' above the treble clef and contains a triplet of eighth notes. The sixth measure contains a whole note chord. The seventh measure contains a whole note chord. The eighth measure is a double bar line. The ninth measure is marked with a '5' above the treble clef and contains a whole note chord. The tenth measure contains a whole note chord. The eleventh measure contains a whole note chord.

5) Cadenza d'inganno - *modo maggiore - 6° grado abbassato*

Musical notation for an evaded cadence in the major mode with a lowered 6th degree. The piece is in C major and 4/4 time. It consists of 11 measures. The first measure is marked with an '8' above the treble clef. The second measure contains a whole note chord. The third measure contains a whole note chord. The fourth measure is a double bar line. The fifth measure is marked with a '3' above the treble clef and contains a triplet of eighth notes. The sixth measure contains a whole note chord. The seventh measure contains a whole note chord. The eighth measure is a double bar line. The ninth measure is marked with a '5' above the treble clef and contains a whole note chord. The tenth measure contains a whole note chord. The eleventh measure contains a whole note chord.

6) Cadenza imperfetta - modo maggiore

7) Cadenza imperfetta - modo minore

8) Cadenza plagale - modo maggiore *(da aggiungere alla cadenza perfetta 1)*

9) Cadenza plagale - modo minore *(da aggiungere alla cadenza perfetta 2)*

10) Cadenza sospesa : come la cadenza perfetta ma omettendo la risoluzione finale sulla tonica

esempio

